

# Série Regal

## Le pilier technique

### La spécification générale

Le Pilier Technique de la série Régal est manufacturé par Amico selon les dessins d'atelier approuvés et se-lon tous les autres documents pertinents à ce projet. L'unité complète reçoit l'homologation cULus. Le texte qui suit, se veut une spécification générale et tous les éléments qui y sont décrits ne reflètent pas nécessairement les besoins du produit tel que requis dans un projet spécifique.

Le Pilier Technique de la série Régal obtempère avec les données systmologiques et reçoit l'approbation de «State of California's Office of Statewide Health Planning and Development (OSPHD)». Tous les produits manufacturés par Amico le sont selon les stipulations du «National Fire Protection Association» (NFPA), NFPA-99c, édition la plus récente et le Code National d'Électricité (NEC).

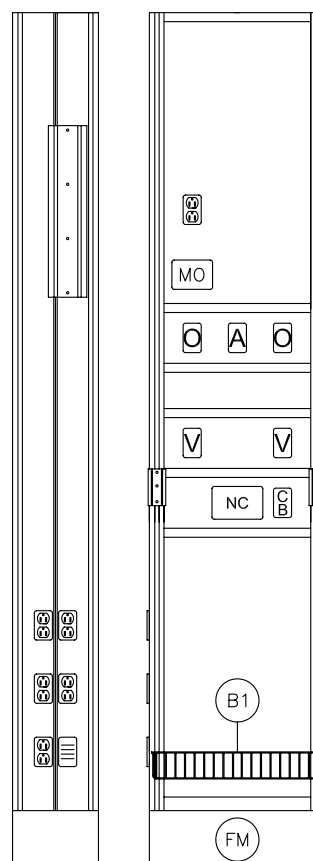
L'installateur/contracteur doit respecter tous les codes locaux, provinciaux et nationaux qui s'appliquent lors d'une installation de réseaux de gaz médicaux et d'une installation électrique.



### La vérification des dessins d'atelier

Des dessins d'atelier doivent être présentés pour chacun des projets. Les fins de course des réseaux de gaz médicaux, tout comme les détails et points de raccordements électriques doivent y être clairement indiquées. Au moment de l'expédition, un ensemble de dessins «tel que construit» sera présenté et transmis par courrier électronique.

L'approbation signée des dessins d'atelier et autres documents pertinents à un projet, est requise avant que Amico ne procède à la production de quelque produit que ce soit.



### Les matériaux et leur construction

Le Pilier Technique de la série «Regal» sera construit de sections d'extrusions en aluminium anodisé, offrant une unité modulaire avec des accessoires intégrés, ce qui en facilite l'utilisation et la gestion.

Le Pilier Technique repose sur une base de (06) 152 mm et se projette plancher/plafond. Les dimensions standards sont les suivantes: (09) 229 mm x (09) 229 mm // (12) 305 mm x (09) 229 mm // (19) 483 mm x (09) 229 mm // (28) 711 mm x (09) 229 mm – Tous les fils électriques – urgence – normal – bas voltage/communication – sont contenus dans des conduits.

Les points de chute des réseaux électriques sont tels qu'indiqués aux dessins d'atelier approuvés. Chaque gaz médical aura son point de raccordement unique, en cuivre et brasé, fait en usine par Amico.

Ces points uniques de raccordement se retrouveront au dessus de la ligne de plafond.

Tous les panneaux Fascia doivent être amovibles pour faciliter l'installation et l'entretien des services de tête de lit.

### Les rails pour les accessoires intégrés

Le Pilier Technique de la série «Regal» est muni de huit (8) rails verticaux bâtis à même les extrusions d'aluminium. Les canaux intégrant les accessoires sont claires et anodisés.

### Le fascia en laminé

Panneau de fibres à densité moyenne avec finition enveloppante 3D (typique).

### Les points d'utilisation des gaz médicaux

Amico offre la gamme complète de points d'utilisation de tous types et de toutes connexions, qu'ils soient D.I.S.S. ou à connexion rapide; autant pour les gaz médicaux que pour l'aspiration médicale. Chaque point d'utilisation est muni d'une extension de cuivre à connecter facilement au réseau de gaz médical et ces points d'utilisation sont en tout point conforme aux dessins d'atelier approuvés pour ce projet.

### Le pontage/raccordement des gaz médicaux

Tel qu'indiqué aux dessins d'atelier approuvés, chaque gaz médical aura son point de raccordement unique. Les points d'utilisation des gaz médicaux seront brasés et mis à l'essai selon les codes CSA et BNQ; la tuyauterie de cuivre sera de calibre «L». Ces raccordements doivent subir des essais de pression statique d'une durée de 24 heures.

### L'électricité de l'ensemble

Des fils #10 & #12, tel que spécifié seront utilisés pour les circuits standard et d'urgence; ces fils seront de type THHN, conducteur et toronné de cuivre, 600volts; les fils blancs et noirs seront contenus dans une enveloppe thermoplastique résistant à la chaleur. Le fil de la mise à la terre en sera un #10, type R THNN, vert et toronné de cuivre; ces fils de mise à la terre sont contenus dans des conduits.

### La mise à la terre et la liaison électrique

Tous les fils conducteurs seront installés dans des conduits. Chacune des prises électriques sera munie d'un fil conducteur dédié et branché à une vis de mise à la terre. Amico installera dans la partie brute de chacune des gaines, un bornier de mise à la terre afin de s'assurer que l'unité complète subisse une mise à la terre complète.

### Les prises électriques en option

Elles seront de grade hôpital, 15 ou 20 amps, 120 ou 207volts, UL, en quantité et en type tels que montrés aux dessins d'atelier. Amico les installera tel qu'indiqué aux dessins d'atelier approuvés. Il est de la responsabilité du contracteur/électricien de s'assurer de la compatibilité des équipements qui y seront branchés:

**Prises duplex et prises simplex** seront NEMA style 5-15R or 5-20R, ivoire pour une utilisation sur le réseau d'alimentation électrique normale et rouge pour une utilisation sur le réseau d'alimentation électrique d'urgence.

**Prises d'urgence, si requises** seront type duplex, NEMA style 5-15R or 5-20R, ivoire pour une utilisation sur le réseau d'alimentation électrique normale et rouge pour une utilisation sur le réseau d'alimentation électrique d'urgence. Ce type de prises d'urgence limitera l'accès à certains contrats d'énergie et pourra être muni de douilles de 2 et 3 fils.

**Prises à verrouillage, si requises** seront type simplex, Hubblelock 23000 style HG, noire, 20 amps, 120 ou 277 volt, ou équivalent.

### Les provisions de bas voltage pour fins de DATA

Ces éléments de provisions seront reliés à une boîte de jonction à l'aide de conduits. Amico installera une corde de tirage qui reliera le service provisionné au point de fin de course électrique. Les prises téléphoniques, les fascias d'espaces libres, les prises data et tous les autres éléments de la gamme bas voltage sont sous la responsabilité entière du contracteur/installateur du bas voltage électrique.

### La commutation

Tel que grade industriel, 120 or 277 volt, 15 or 20 amps. Les options de commutation sont SPST, 3 voies ou temporaire, tel qu'indiqué aux dessins d'atelier approuvés. La commutation du bas voltage sera de 0-12 volts, 15 amps à moins d'avis contraire. Tous les commutateurs seront fournis, installés et préfilés par Amico en usine.

### Les lampes de lit en option

Amico offre une lampe, large de 92 cm ou 122 cm, procurant une lumière directe ou indirecte et s'installant au dessus du lit. Cette lampe contiendra quatre lumières fluorescentes munies de leur ballast, lesquelles lumières fluorescentes seront fournies par d'autres. Ces lampes procurent l'éclairage dessus et au dessus du lit du patient.

### L'Installation

Le contracteur/installateur a la responsabilité de cette installation et des raccordements finaux, ce qui comprend, mais sans s'y limiter nécessairement, la réception, l'entreposage, l'érection, le calage, le nettoyage, les retouches mineures et la mise au rebus des cartons d'emballage. Tous les matériaux ainsi que les outils nécessaires à cette installation seront fournis par le contracteur/installateur.

Le contracteur/électricien assumera la responsabilité des connexions aux différents points de fin de course du réseau électrique, au même titre que les connexions nécessaires en cours de branchement des réseaux. De plus, il incombe au contracteur/électricien de s'assurer que tous les éléments électriques de cet ensemble soient branchés selon les codes locaux, provinciaux et nationaux – NEC. Tous les produits Amico se conforment au code NEC, édition la plus récente. Si localement, le code électrique diffère du NEC, le propriétaire et l'agence d'inspection doivent en aviser Amico avant que le produit ne soit manufacturé.

Le contracteur en gaz médicaux assumera la responsabilité des connexions aux différents réseaux de gaz médicaux. Amico en usine s'assurera de raccorder chacun des gaz médicaux à son point unique, tel que requis par les dessins d'atelier approuvés. De plus, la responsabilité des purges et des essais selon le code NQ5710-500, dernière édition, est aussi sous la responsabilité du contracteur/installateur des réseaux de gaz médicaux.

Nous vous prions de consulter les instructions d'installation du Pilier Technique de la série «Regal» pour plus de détails.

### En option

#### Les Accessoires d'Amico

Seront fournis selon les quantités et les types et tel que commandés, s'il y a lieu. Ils seront installés, par d'autres, aux endroits indiqués par le propriétaire. Nous vous invitons à consulter la catalogue des produits Amico pour des informations additionnelles sur les produits Amico.

#### Les numéros de produit

##### PCXXFL-CAR

- XX = Largeur variable (09, 12, 19, 28)
- CAR = Type de soins (GÉN, S/I, S/C, etc.)

Représenté par :